

Wydatki na zagospodarowywanie czasu wolnego w gospodarstwach domowych

Marlena Piekut

Kolegium Nauk Ekonomicznych i Społecznych, Politechnika Warszawska
e-mail: mpiekut@op.pl

DOI: 10.12846/j.em.2013.03.05

Streszczenie

W artykule przedstawiono zróżnicowanie poziomu wydatków na dobra i usługi związane z zagospodarowywaniem czasu wolnego oraz ich udział w wydatkach ogółem w gospodarstwach domowych. Obiektem zainteresowania były europejskie gospodarstwa domowe ze szczególnym uwzględnieniem polskich. Materiał badawczy stanowiły dane GUS-u i Eurostatu. Istnieją bardzo duże zróżnicowania w wydatkach między gospodarstwami domowymi z różnych krajów europejskich. W Polsce ponoszono jedne z mniejszych wydatków na dobra i usługi związane z zagospodarowywaniem czasu wolnego. W strukturze wydatków systematycznie wzrastała rola usług rekreacyjno-kulturalnych.

Słowa kluczowe

wydatki, rekreacja, kultura, hotele, restauracje, kryzys

Wstęp

Czas wolny wywiera pozytywny wpływ na kształtowanie potrzeb konsumpcyjnych, a jego zasoby umożliwiają kształtowanie procesów konsumpcji. Zagospodarowywanie czasu wolnego jest związane z poziomem aktywności człowieka i rozwojem jego zainteresowań. Uczestnictwo w turystyce i rekreacji, aktywność kulturalna, korzystanie z usług gastronomii są związane z czasem wolnym. Czas wolny bowiem obejmuje te zachowania i czynności, które są poza sferą obowiązków człowieka i są istotnymi wartościami społecznymi kształtującymi poziom i jakość życia (Dąbrowska i in., 2012). Na aktywność w zakresie korzystania z różnych form służących

zagospodarowywaniu czasu wolnego, podobnie jak na sferę całej konsumpcji, wpływają różne czynniki.

Celem artykułu jest zbadanie zróżnicowania poziomu wydatków na kulturę, rekreację, hotele i restauracje oraz ich udziału w wydatkach ogółem w europejskich gospodarstwach domowych, ze szczególnym uwzględnieniem wydatków w polskich gospodarstwach domowych.

1. Przegląd literatury

Konsumpcja to najbardziej powszechna czynność człowieka, której celem jest zaspokajanie potrzeb ludzkich. W wyniku konsumpcji są zużywane przedmioty konsumpcji, którymi są dobra żywnościowe, nieżywnościowe oraz usługi. Podmiotem konsumpcji jest konsument, który konsumuje produkty i usługi zaspokajające potrzeby podstawowe oraz zużywa urządzenia, wyroby i inne dobra dla zaspokojenia potrzeb wyższego rzędu (Sztucki, 1998). Proces konsumpcji dokonuje się w gospodarstwie domowym. Gospodarstwo domowe to zespół osób spokrewnionych lub niespokrewnionych, które mieszkają razem i wspólnie się utrzymują, a jeśli któraś z osób mieszkających razem oddzielnie się utrzymuje, to osoba ta tworzy oddzielne gospodarstwo domowe (*Gospodarstwa...*, 2003). Gospodarstwo domowe stanowi bazę ekonomiczną jednostki lub grupy osób, które są ze sobą powiązane więzami rodzinnymi lub innego rodzaju i przez właściwy sobie obszar gospodarowania mają bezpośredni związek z konsumpcją (Gutkowska i in., 2001). W Polsce w marcu 2011 roku według Narodowego Spisu Powszechnego było 38 511,8 tys. osób, które tworzyły 13 572 tys. gospodarstw domowych (*Gospodarstwa...*, 2013; *Ludność...*, 2013).

W ciągu dwóch dekad przemian systemowych dokonało się wiele zmian w gospodarstwach domowych, a przede wszystkim w sferze pracy oraz obszarze czasu wolnego. Nadal wymaga się dyscypliny i odpowiedzialności w sferze dóbr, ale mocnej stymuluje potrzebę przyjemności, rozrywki i zabawy (Bell, 1988). Na skutek licznych reklam i innych działań marketingowych konsumpcja przeistacza się w potrzebę, której zaspokojenie staje się warunkiem samorealizacji (Szafraniec, 2011). Jedną z najbardziej deficytowych wartości w życiu człowieka jest czas wolny, który obecnie staje się cenionym dobrem. Dążenie do zwiększania czasu wolnego jest jednym z ważniejszych celów życiowych. Choć społeczeństwa są coraz bogatsze, to jest odczuwany coraz większy brak czasu. Czas wolny jest wyznacznikiem poziomu i jakości życia, poziomu kultury i stanu zdrowia (Dąbrowska i in., 2010). Dy-

namiczny rozwój cywilizacyjny, który jest następstwem postępującej rewolucji technologiczno-naukowej, będzie powodował, że rola czasu wolnego będzie ciągle wzrastać (Puciato i Szczebak, 2011). Aktywności rekreacyjno-kulturowe odgrywają kluczową rolę w promowaniu spójności społecznej, poprawie stanu zdrowia i zapewnieniu edukacji. Poznawanie innych kultur poprzez turystykę, zwiedzanie zabytków i wiele innych atrakcji wzmacnia dialog międzykulturowy. Korzystanie z usług rekreacyjno-kulturalnych może stymulować umiejętności takie, jak otwartość na inne kultury, zwiększać wyobraźnię i kreatywność ludzi, co jest szczególnie przydatne w gospodarce opartej na wiedzy (Consumers..., 2009).

Coraz większe znaczenie przywiązuje się zarówno do zasobów czasu wolnego, jak i do atrakcyjności oraz jakości jego zagospodarowania. Podstawowymi obszarami czasu wolnego są turystyka, kultura, rozrywka, sport, mass media. Obszary te wzajemnie się przenikają. Czas wolny jest przeznaczony na rekreację, wypoczynek, uczestnictwo w kulturze, realizację upodobań, podtrzymywanie więzi i udział w życiu społecznym. Należy go traktować jako formę inwestowania w rozwój osobowości. Już w okresie dzieciństwa rodzice powinni motywować dzieci do samokształcenia, kształtować ich aspiracje i potrzeby, rozwijać zainteresowania (Dąbrowska i in., 2010). Puciato i Szczebak (2011) wskazują, że istnieją statystyczne związki między środowiskiem wychowawczym a miejscem spędzania wolnego czasu i wakacji oraz częstością podejmowania aktywności ruchowej w czasie wolnym.

Homogenizacja konsumpcji dotyka sfery czasu wolnego. Trend ujednociania zachowań konsumentów w UE jest silniejszy od trendu dywersyfikacji konsumpcji (Gronow i Southerton, 2010). Z każdym rokiem oferta usługowa w zakresie zagospodarowania czasu wolnego staje się bogatsza (Szpilko i Ziółkowski, 2010). W badaniach CBOS-u (Stasik, 2010) wskazuje się, że spędzanie wolnego czasu nie odpowiada aspiracjom wielu członków gospodarstw domowych ze względu na bariery polegające na braku środków finansowych i braku czasu oraz odpowiedniej infrastruktury. W raporcie *Diagnoza Społeczna* (Czapiński i Panek, 2013) wykazano, że od 13% do 20% gospodarstw domowych zrezygnowało z imprez kulturalnych (kino, teatr, operetka) z powodów finansowych, choć nastąpiła pod tym względem nieznaczna poprawa w ostatnich latach. Najczęściej z wybranych form uczestnictwa w kulturze musiały zrezygnować gospodarstwa rodzin niepełnych i wielodzietnych. Zalega (2012) wskazuje, że najistotniejszym czynnikiem branym pod uwagę przy zakupie usług w zakresie kultury i sztuki była ich cena.

Zachowania konsumpcyjne członków gospodarstw domowych determinuje wiele zmiennych. Na usługi związane ze spędzaniem wolnego czasu wpływają wielkość rodziny, płeć członków gospodarstwa domowego, liczba osób starszych w rodzinie, miejsce zamieszkania (Zheng i Zhang, 2011). Stanisławska (2012) wskazuje,

że występują znaczne różnice w wydatkach na restauracje i hotele w zależności od grupy społeczno-ekonomicznej gospodarstwa domowego. Największym udziałem w budżecie domowym i największą skłonnością do wydatków na restauracje i hotele cechowały się gospodarstwa domowe utrzymujące się z pracy na własny rachunek oraz z pracy na stanowiskach nierobotniczych, najmniejszym natomiast rolnicy. Może to świadczyć o małym nasyceniu polskich terenów wiejskich lokalami gastronomicznymi i hotelowymi. Z drugiej strony, gospodarstwa domowe zlokalizowane na wsi cechują statystycznie jedne z mniejszych dochodów. W 2012 roku dochód rozporządzalny na jedną osobę w gospodarstwach domowych rolników wynosił 1091,55 zł/miesięcznie, podczas gdy w gospodarstwach domowych utrzymujących się z pracy na własny rachunek 1536,68 zł a z pracy na stanowiskach nierobotniczych – 1695,64 zł (*Budżety...*, 2013).

Większe wydatki w gospodarstwach domowych na usługi mogą pozytywnie wpłynąć na wzrost gospodarczy. Rozwój usług hotelarsko-gastronomicznych, czy też kulturalno-rekreacyjnych determinuje zatrudnienie pracowników, generuje dochody przedsiębiorców, zwiększa sprzedaż dóbr i usług, pozytywnie wpływa na bilans handlowy i stabilność kursu walutowego, a także przychody publiczne w formie podatków (Królikowski, 2010).

2. Metoda badań

Materiał badawczy stanowiły dane statystyczne z Budżetów Gospodarstw Domowych Głównego Urzędu Statystycznego oraz dane Eurostatu. Obiektem zainteresowania było 30 krajów europejskich.

W budżetach gospodarstw domowych, zgodnie z klasyfikacją COICOP-HBS, wyróżnia się 12 głównych grup wydatków konsumpcyjnych (*Metodologia...*, 2011). Wśród kategorii wydatków znajdują się wydatki na rekreację i kulturę oraz wydatki na hotele i restauracje. Wydatki na rekreację i kulturę obejmują wydatki na sprzęt audiowizualny, fotograficzny i informatyczny, sprzęt trwałego użytku do rekreacji i instrumenty muzyczne, artykuły ogrodnicze, zwierzęta domowe, gry, zabawki, hobby, usługi w zakresie rekreacji i kultury (kina, teatry, abonament RTV, opłaty za Internet, gry hazardowe), prasa, książki, artykuły piśmienne i malarskie oraz turystykę zorganizowaną. Natomiast wydatki na hotele i restauracje obejmują wydatki na usługi cateringowe oraz na usługi związane z zakwaterowaniem.

Do zbadania stopnia zróżnicowania między państwami zastosowano współczynnik zmienności. Współczynnik zmienności jest miarą względną, czyli zależną

od wielkości średniej arytmetycznej w odróżnieniu od odchylenia standardowego, które określa bezwzględne zróżnicowanie cechy. Jest obliczany następująco:

$$V = \frac{s}{\bar{x}}, \quad \bar{x} \neq 0 \quad (1)$$

gdzie:

s - to odchylenie standardowe z próby,

\bar{x} - to średnia arytmetyczna z próby.

Wartości współczynnika zmienności na poziomie od 0 do 20% wskazują na małe zróżnicowanie danych, od 20% do 40% - średnie zróżnicowanie, od 40% do 60% duże zróżnicowanie, a powyżej 60% - bardzo duże zróżnicowanie danych.

Dla zobrazowania dynamiki wydatków na rekreację, kulturę, hotele i restauracje zastosowano średnie tempo zmian.

W pierwszym kroku obliczono indeksy łańcuchowe dla poszczególnych lat:

$$i = y_n/y_{n-1}$$

i – indeks łańcuchowy

y_n – okres badany, bieżący rok, dla którego jest wyznaczany wskaźnik

y_{n-1} – okres bazowy, rok poprzedzający rok bieżący.

Następnie z otrzymanych wskaźników wyliczono średnie tempo zmian (wzrostu) dla kolejnych okresów:

$$\bar{i}_G = \sqrt[n-1]{i_{n/n-1} \cdot i_{n-1/n-2} \cdot \dots \cdot i_{2/1}} = \sqrt[n-1]{i_{n/1}} - 1 \quad (2)$$

gdzie:

i_G – średnie tempo zmian dla dekady

Analizę statystyczną dokonano z wykorzystaniem programów *Statistica 10* i *Excel*.

3. Wyniki badań

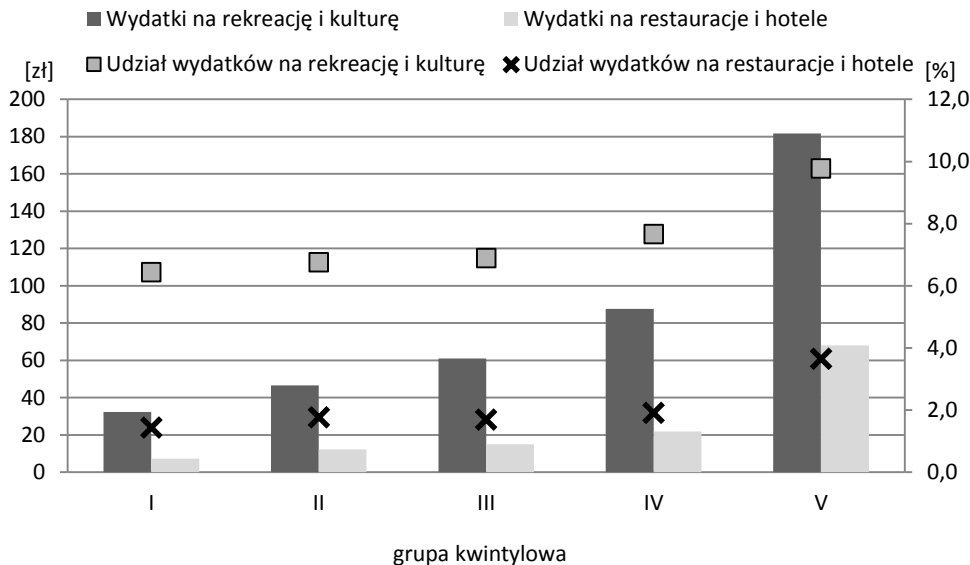
Według danych Budżetów Gospodarstw Domowych GUS-u, które są cennym źródłem wiedzy o poziomie życia ludności, funkcjonowaniu społeczeństwa oraz tworzących się wzorcach konsumpcji, w latach 2000-2011 przeciętne miesięczne wydatki na rekreację i kulturę przypadające na 1 osobę wzrosły dwukrotnie, z poziomu prawie 41 zł w 2000 roku do niespełna 82 zł w 2011 roku. W tym samym czasie koszty ponoszone na restauracje i hotele wzrosły blisko trzykrotnie, z 8,4 zł na osobę w 2000 roku do 24,8 zł na osobę w 2011 roku.

Zaobserwowano także wzrost udziału wydatków na zagospodarowywanie czasu wolnego w strukturze w polskich gospodarstwach domowych. Wydatki na rekreację i kulturę stanowiły w strukturze wydatków ogółem w 2000 roku - 6,7%, a w 2011 roku - 8,1%. Podobnie udział wydatków na restauracje i hotele zwiększył się z 1,4% w 2000 roku do 2,5% w 2011 roku. Potwierdza się więc zasada, że w miarę bogacenia się społeczeństw obniża się udział wydatków na żywność w wydatkach ogółem gospodarstw domowych, a wzrasta udział wydatków na dobra i usługi wyższego rzędu, w tym wydatki na zagospodarowywanie wolnego czasu. W 2000 roku udział wydatków na żywność w wydatkach ogółem gospodarstw domowych stanowił 30,8%, a w 2011 roku 25,0%.

Tempo zmian w wydatkach na dobra i usługi związane z zagospodarowywaniem wolnego czasu wskazuje, że w latach 2006-2008 wydatki na rekreację i kulturę wzrastały najszybciej, czyli z roku na rok o 15,0%. W latach 2002-2005 średnie tempo wzrostu udziału wydatków na rekreację i kulturę wyniosło 5,5%, a w latach 2009-2011 wzrastało z roku na rok o 4,4%. Tempo wzrostu wydatków na restauracje i hotele również było najwyższe w latach 2006-2008, z roku na rok wydatki wzrastały o 12,2%. W latach 2009-2011 tempo wzrostu uległo spowolnieniu, z roku na rok średnie miesięczne wydatki na usługi hotelarsko-restauracyjne wzrastały o 11,1%. Na początku omawianego okresu, w latach 2002-2005 odnotowano najniższe tempo wzrostu, wynoszące 8,2% rocznie.

Spowolnienie wzrostu wydatków na dobra i usługi związane z zagospodarowywaniem wolnego czasu w latach 2009-2011 wynika zapewne z kryzysu finansowo-ekonomicznego. W 2007 roku stopa bezrobocia w Polsce wynosiła 7,1% a w latach 2010-2011 zwiększyła się do 9,7% (*Unemployment...*, 2013).

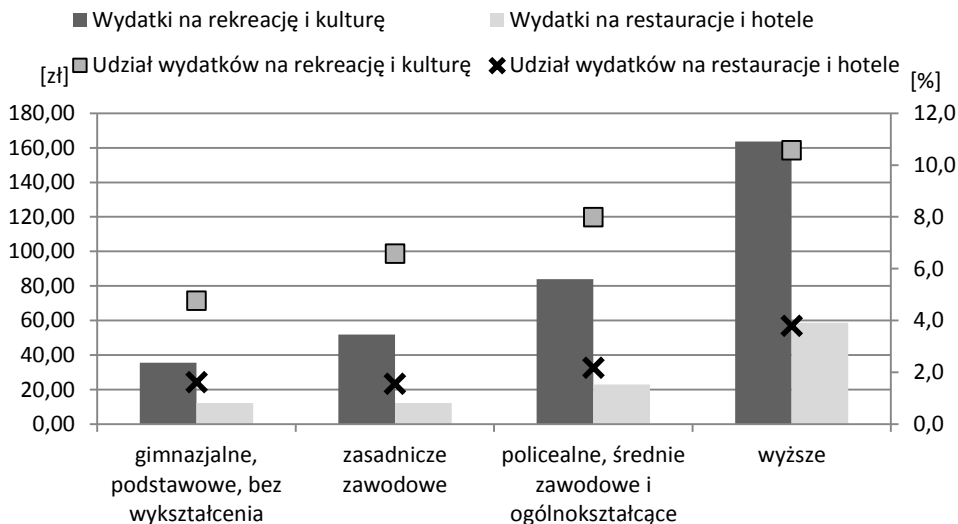
Proces zaspokajania potrzeb, czyli konsumpcję, warunkuje złożony układ czynników o różnorodnym charakterze. Czynnikiem wpływającym na poziom konsumpcji jest dochód rozporządzalny na osobę. W gospodarstwach domowych zakwalifikowanych do I grupy kwintylowej (średni dochód rozporządzalny - 399,33 zł na osobę) wydatki na rekreację i kulturę wynosiły około 32 zł, a na restauracje i hotele około 7 zł, podczas gdy w gospodarstwach domowych z V grupy kwintylowej (średni dochód rozporządzalny na osobę - 2560,29 zł) wydatki na rekreację i kulturę wynosiły około 182 zł, a na restauracje i hotele 68 zł. W gospodarstwach domowych z I grupy kwintylowej wydatki związane z zagospodarowywaniem wolnego czasu pochłaniały łącznie około 7,8%, a z V grupy kwintylowej 13,5% (rys. 1).



Rys. 1. Poziom i udział wydatków na dobra i usługi związane z zagospodarowywaniem wolnego czasu ze względu na poziom zamożności w gospodarstwie domowym w 2011 roku [zł], [%]

Źródło: opracowanie własne na podstawie (*Budżety...*, 2012).

Poziom wykształcenia to kolejna zmienna wpływająca na poziom wydatków w gospodarstwach domowych. W 2011 roku wydatki na rekreację, kulturę, restauracje i hotele w gospodarstwach domowych, w których głowa rodziny reprezentowała najniższy poziom wykształcenia wynosiły około 48 zł, co stanowiło 6,4% wydatków ogółem. Natomiast w gospodarstwach domowych z wyższym wykształceniem głowy rodziny miesięczne wydatki na wspomniane dobra i usługi osiągnęły poziom ponad 222 zł na osobę i pochłaniały 14,4% wydatków ogółem (rys. 2).



Rys. 2. Poziom i udział wydatków na dobra i usługi związane z zagospodarowywaniem wolnego czasu ze względu na poziom wykształcenia głowy rodziny gospodarstwa domowego w 2011 roku [zł], [%]

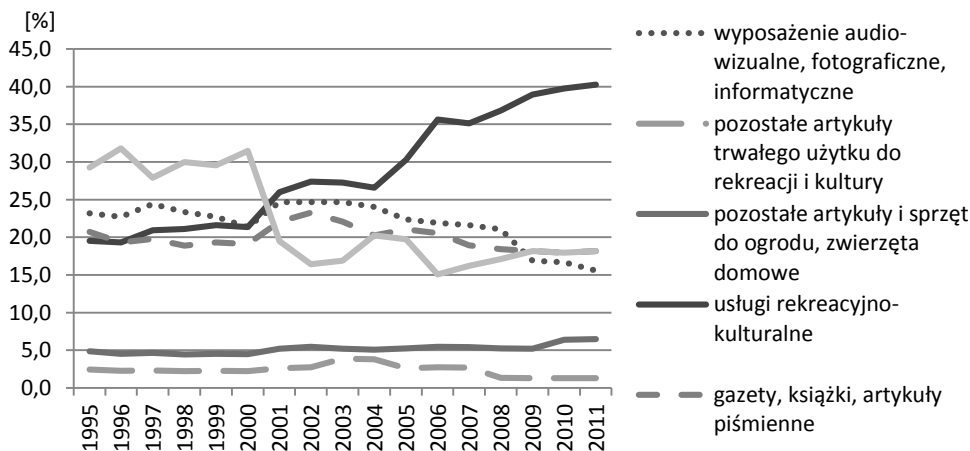
Źródło: opracowanie własne na podstawie (*Budżety...*, 2012).

W zależności od typu biologicznego rodziny w 2011 roku najmniej na usługi związane z zagospodarowywaniem wolnego czasu przeznaczano w gospodarstwach domowych wielodzietnych – miesięcznie około 77 zł na osobę, co stanowiło 12,0% wydatków ogółem. Najwięcej na rzeczzone dobra i usługi przeznaczaly rodziny niepełne z dziećmi na utrzymaniu, czyli około 150 zł na osobę, co stanowiło 15,0% wydatków ogółem.

Lokalizacja gospodarstwa domowego to kolejna zmienna wpływająca na poziom wydatków związanych z zagospodarowywaniem wolnego czasu w gospodarstwach domowych. Najwięcej na omawiane dobra i usługi przeznaczano w gospodarstwach domowych zlokalizowanych w największych miastach (powyżej 500 tys. mieszkańców) – miesięcznie około 232 zł na osobę, czyli 15,3% wydatków ogółem. Najmniej na rekreację, kulturę, restauracje i hotele przeznaczano w wiejskich gospodarstwach domowych - miesięcznie około 65 zł na osobę, co stanowiło 7,9% wydatków ogółem.

Wiedza o procesach rynkowych, skłonnościach konsumentów do preferowania określonych grup produktów i usług staje się podstawą racjonalnej gospodarki. Poznanie struktury wydatków gospodarstw domowych może być potwierdzeniem słuszności działań podejmowanych przez przedsiębiorców sfery turystyki i rekreacji.

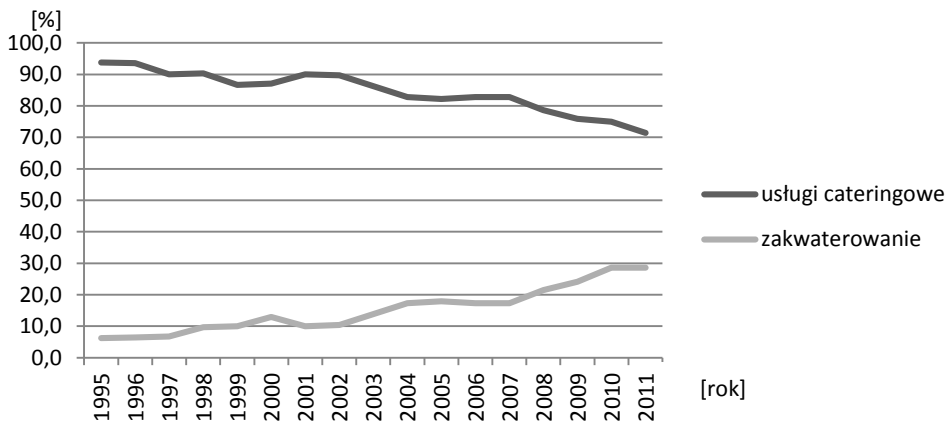
W strukturze wydatków na rekreację i kulturę w latach 1995-2011 dokonały się istotne zmiany. W puli wydatków kierowanych na rekreację i kulturę zdecydowanie zmniejszył się udział wydatków na wyjazdy zorganizowane, a wzrosło znaczenie usług rekreacyjno-kulturalnych. W 1995 roku na wyjazdy zorganizowane przeznaczano ponad 29% wydatków na rekreację i kulturę ogółem, a w 2011 roku około 18%. Natomiast usługi rekreacyjno-kulturalne pochłaniały w 1995 roku niespełna 20%, a w 2011 roku ponad 40%. W omawianym szesnastolecu w strukturze wydatków na rekreację i kulturę zmniejszyło się znaczenie wyposażenia audio-wizualnego, fotograficznego i informatycznego (od ponad 23% w 1995 roku do niespełna 16% w 2011 roku) oraz gazet, książek i artykułów biurowych (z 21% do 18%). Na stabilnym poziomie w strukturze wydatków na rekreację i kulturę były pozostałe artykuły trwałego użytku do rekreacji i kultury oraz sprzęt do ogrodu i zwierzęta domowe (rys. 3).



Rys. 3. Struktura wydatków na rekreację i kulturę w polskich gospodarstwach domowych w latach 1995-2011 [%]

Źródło: opracowanie własne na podstawie (Final..., 2012).

W strukturze wydatków na restauracje i hotele w latach 1995-2011 zaobserwowano systematyczny spadek znaczenia usług cateringowych, a wzrost znaczenia usług związanych z zakwaterowaniem. W 1995 roku w strukturze wydatków na hotele i restauracje usługi cateringowe stanowiły 94%, a w 2011 roku około 71%. W tym samym okresie znaczenie wydatków na zakwaterowanie zwiększyło się z 6% wydatków ogółem na restauracje i hotele w 1995 roku do blisko 29% w 2011 roku (rys. 4).



Rys. 4. Struktura wydatków na restauracje i hotele w polskich gospodarstwach domowych w latach 1995-2011 [%]

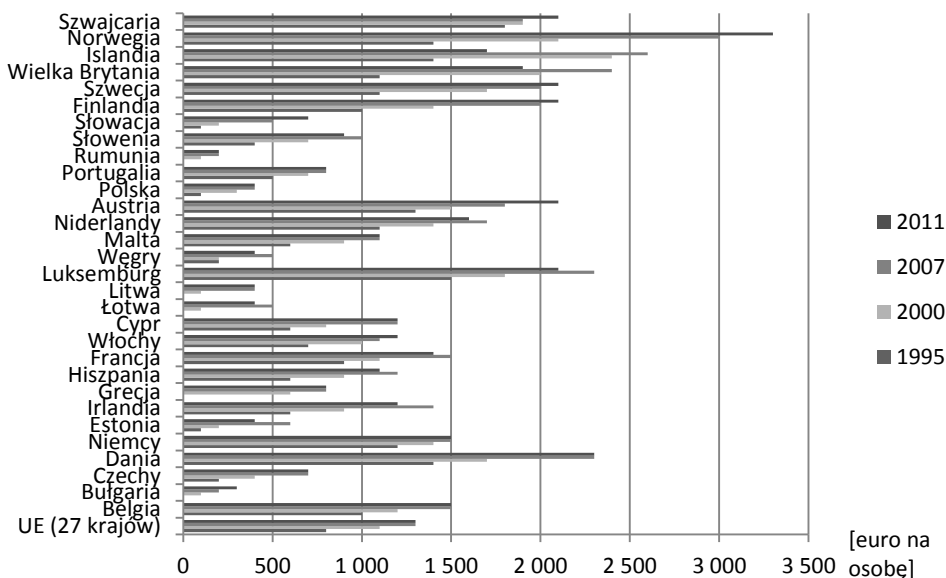
Źródło: opracowanie własne na podstawie (Final..., 2012).

Analiza wydatków na rekreację i kulturę w wydatkach ogółem w gospodarstwach domowych w wybranych krajach europejskich wskazuje na silne zróżnicowanie wydatków pomiędzy gospodarstwami domowymi z różnych krajów.

Współczynnik zmienności (informuje jak silne jest zróżnicowanie danych) obliczony dla poziomu wydatków na rekreację i kulturę między krajami europejskimi wskazuje, że w latach dziewięćdziesiątych XX wieku występowało bardzo duże zróżnicowanie w poziomie wydatków, a pod koniec pierwszej dekady XXI wieku duże zróżnicowanie. Od 1995 do 2008 roku dysproporcje pomiędzy krajami z roku na rok systematycznie ulegały zmniejszeniu. W 1995 roku współczynnik zmienności wynosił 76%, w 2000 roku – 68%, w 2006 roku – 62% a w 2008 roku – 55%. W 2009 roku współczynnik zmienności wzrósł do 56%, a w kolejnym roku do 62%, co wskazuje na pogłębienie dysproporcji w wydatkach na rekreację i kulturę między europejskimi gospodarstwami domowymi w okresie kryzysu gospodarczego. W 2011 roku współczynnik zmienności wynosił 59%.

W 2011 roku największe wydatki na rekreację i kulturę poniosły gospodarstwa domowe z Norwegii – 3300 euro na osobę, a następnie z Danii – 2300 euro na osobę. Na kolejnych pozycjach z wydatkami na poziomie 2100 euro na osobę znaleźli się Szwajcarzy, Szwedzi, Finowie, Austriacy i Luksemburczycy. Na drugim końcu skali odnotowano Rumunów z wydatkami 200 euro na osobę oraz Bułgarów – 300 euro na osobę. Po 400 euro na osobę przeznaczano w gospodarstwach domowych z Estonii, Łotwy, Litwy, Węgier i Polski (rys. 5).

Największy wzrost wydatków w okresie 1995-2011 zauważono w Słowacji; wydatki na rekreację i kulturę uległy siedmiokrotnemu zwiększeniu. W gospodarstwach domowych zlokalizowanych w Estonii i Polsce wydatki na rekreację i kulturę zwiększyły się czterokrotnie, a w Czechach trzyipółkrotnie. Przynajmniej dwukrotny wzrost wydatków na rekreację i kulturę w latach 1995-2011 zauważono w Norwegii, Finlandii, Słowenii, Irlandii oraz na Węgrzech i Cyprze. Najmniejszy wzrost wydatków w 2011 roku względem 1995 roku, oscylujący na poziomie 17-25%, odnotowano w Szwajcarii, Islandii oraz Niemczech (rys. 5).



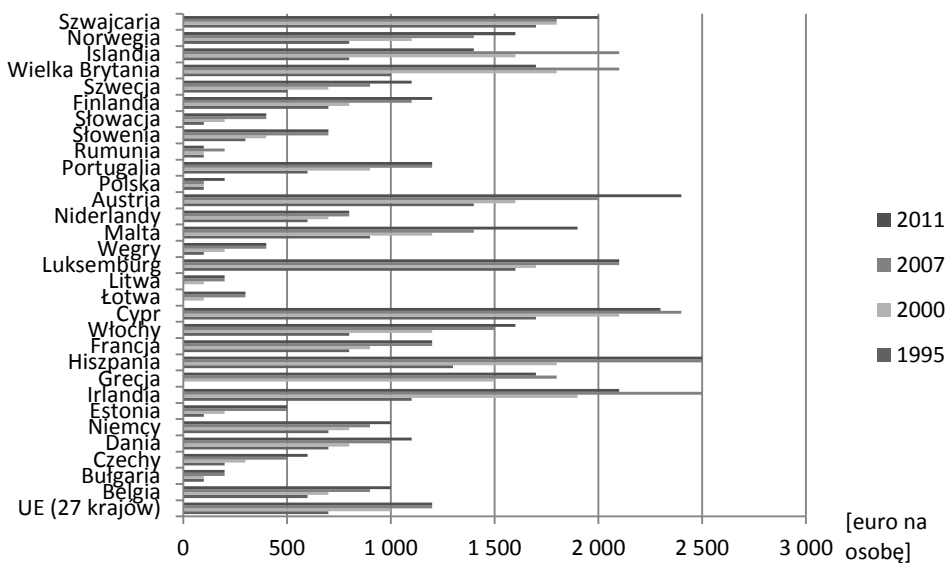
Rys. 5. Wydatki w gospodarstwach domowych na rekreację i kulturę w latach 1995-2011 w wybranych krajach europejskich

Źródło: opracowanie własne na podstawie (Final..., 2012).

Współczynnik zmienności dla poziomu wydatków na restauracje i hotele wskazuje na zmniejszanie się różnic między poszczególnymi krajami europejskimi, choć nadal istnieje bardzo duże zróżnicowanie. W 1995 roku współczynnik zmienności wynosił 78%, w 2000 roku 72%, pięć lat później 70%, a w 2011 roku 62,0%. W przypadku wydatków na usługi rekreacyjno-hotelarskie w gospodarstwach domowych nie zauważono wpływu kryzysu na pogłębianie się dysproporcji pomiędzy krajami.

Liderami w poziomie wydatków na usługi hotelarsko-restauracyjne w 2011 roku byli Hiszpanie – 2500 euro na osobę. Na kolejnych pozycjach pod względem wysokości wydatków na hotele i restauracje w przeliczeniu na osobę znaleźli się: Austriacy – 2400 na euro, Cypryjczycy – 2300 euro, Luksemburczycy i Irlandczycy – po 2100 euro oraz Szwajcarzy – 2000 euro. Najmniej na usługi hotelarsko-rekreacyjne, podobnie jak przy wydatkach na rekreację i kulturę, przeznaczali Rumuni – 100 euro na osobę, Bułgarzy, Litwini i Polacy – po 200 euro na osobę oraz Łotysze – 300 euro na osobę (rys. 6).

Największy wzrost wydatków na restauracje i hotele w okresie 1995-2011 odnotowano w estońskich gospodarstwach domowych, wydatki uległy pięciokrotnemu zwiększeniu. W gospodarstwach domowych na Węgrzech oraz w Słowacji wydatki zwiększyły się czterokrotnie, a w Republice Czeskiej – trzykrotnie. Przynajmniej dwukrotny wzrost zauważono w Polsce, Bułgarii, Słowenii, Szwecji, Portugalii, Włoszech, Norwegii oraz na Malcie. Najmniejszy wzrost wydatków na usługi hotelarsko-restauracyjne w 2011 roku względem 1995 roku nastąpił w gospodarstwach domowych zlokalizowanych w Szwajcarii (o 18%). W Rumunii nie odnotowano wzrostu wydatków na hotele i restauracje w 2011 roku w porównaniu do 1995 roku (rys. 6).



Rys. 6. Wydatki na restauracje i hotele w gospodarstwach domowych w latach 1995-2011 w wybranych krajach europejskich

Źródło: opracowanie własne na podstawie (Final..., 2012).

W większości krajów europejskich w strukturze wydatków udział wydatków na rekreację i kulturę jest większy od udziału wydatków na restauracje i hotele. Jednakże w Hiszpanii, Grecji, Irlandii, Portugalii, Austrii, we Włoszech, na Cyprze i Malcie udział wydatków na restauracje i hotele przewyższa udział wydatków na rekreację i kulturę. W Luksemburgu i Austrii odsetki wydatków na obie kategorie pozostają na zbliżonym poziomie.

W ujęciu procentowym w 2011 roku najwyższy odsetek wydatków na rekreację i kulturę ponoszono w gospodarstwach domowych w Norwegii – 12,4%, Finlandii – 11,3% oraz Szwecji – 11,1%. Przynajmniej 10% udział wydatków na rekreację i kulturę odnotowano w Danii, Wielkiej Brytanii, Islandii, Austrii, Niderlandach oraz na Malcie. Wydatki na rekreację i kulturę najmniejszą część budżetu domowego pochłaniały w Grecji – 5,6% oraz Rumunii – 5,8%. Na rekreację i kulturę przeznaczano od 6,3% do 6,9% w wydatkach ogółem na Litwie, w Estonii i Luksemburgu.

Największe udziały wydatków na restauracje i hotele w 2011 roku zauważono w Hiszpanii – 17,7% oraz na Malcie – 16,5% i Cyprze – 15,3% wydatków ogółem. W Irlandii wydatki na restauracje i hotele stanowiły 13,1% budżetu domowego, w Austrii – 11,9%, a w Grecji 11,7%. Najmniejszy odsetek wydatków na restauracje i hotele wystąpił na Litwie, w Polsce oraz Rumunii – po około 3%.

4. Dyskusja wyników

Właściwe zagospodarowanie czasu wolnego prowadzi do lepszego funkcjonowania człowieka. W czasie wolnym człowiek regeneruje swoje siły, rozwija zainteresowania, kształtuje relacje z otoczeniem, pogłębia wiedzę. Na wydatki ponoszone na dobra i usługi związane z zagospodarowywaniem wolnego czasu, tak jak i na całą sferę konsumpcji, wpływa wiele czynników. Determinantą o szczególnej mocy jest dochód rozporządzalny na osobę. W powyższej analizie wydatki na rekreację i kulturę między grupami gospodarstw domowych najuboższych i najbogatszych różniły się ponad pięćkrotnie. Choć z innych badań wynika, że w pierwszych latach XXI wieku różnice w wydatkach na kulturę i rekreację oraz restauracje i hotele były jeszcze większe, różnica była ponad sześciokrotna (Piekut, 2009). Słaby (2010), konfrontując wydatki najzamożniejszych z najuboższymi zauważa, że w okresie kryzysu gospodarczego zwiększa się różnica, w szczególności w odniesieniu do towarów i usług nieżywnościowych, takich jak wydatki na hotele, restauracje, co potwierdzono w niniejszej pracy. Potrzeby w zakresie kultury, rekreacji czy usług hotelarsko-restauracyjnych nie należą do potrzeb najpilniejszych, decydujących o bycie da-

nego gospodarstwa domowego. W przypadku ograniczonych możliwości finansowych gospodarstwa domowe zmuszone do oszczędności rezygnują lub ograniczają zaspokajanie tych potrzeb (Janoś-Kresło, 2006). W badaniach Katedry Poziomu Życia i Konsumpcji (Dąbrowska i in., 2010) wskazano, że gdyby dochód gospodarstwa domowego wzrósł znacząco, respondenci przede wszystkim przeznaczyliby dodatkowe środki na wyjazdy turystyczne. Gutkowska, Laskowski, Ozimek (2012) podają, że sytuacja dochodowa w każdej grupie społeczno-zawodowej jest różna, ale odmienności występują także w obrębie jednej grupy i zależą nie tylko od wysokości uzyskiwanych dochodów, ale również od liczby członków rodziny, liczby osób pracujących i niepracujących, liczby i wieku dzieci. Sytuacja dochodowa przenika przez złożoną sekwencję czynników demograficznych, odciskając swój wpływ na konsumpcję (Piekut, 2008). Bąk (2013) donosi, że ponoszenie wydatków na rekreację i kulturę jest uzależnione przede wszystkim od potencjalnych możliwości finansowych respondentów, jak również od ich wyposażenia w niektóre dobra trwałego użytku.

Przeprowadzone badania dowodzą, że w okresie kryzysu gospodarczego doszło do spowolnienia wzrostu wydatków na dobra i usługi związane z zagospodarowywaniem wolnego czasu. Z raportu *Diagnoza Społeczna 2011* (Czapiński i Panek, 2011) wynika, że w porównaniu do 2009 roku skala trudności finansowych gospodarstw domowych w korzystaniu z usług kulturalnych nie zmieniła się istotnie. W 2011 roku najwyższy udział gospodarstw domowych (57%) rezygnujących z korzystania z różnych form uczestnictwa w kulturze dotyczył gospodarstw domowych najuboższych oraz utrzymujących się z niezarobkowych źródeł, a najniższy (16%) dotyczył gospodarstw domowych, w których źródłem utrzymania była praca na własny rachunek. Wśród grup gospodarstw domowych wyróżnionych ze względu na typ biologiczny rodziny najczęściej z usług kulturalnych musiały zrezygnować gospodarstwa rodzin niepełnych oraz wielodzietnych. W wielu gospodarstwach domowych brak jest potrzeby korzystania z usług kulturalnych, szczególnie przez osoby z niskim wskaźnikiem cywilizacyjnym (niskie wykształcenie, niskie dochody, słabe wyposażenie gospodarstw domowych w nowoczesne technologie komunikacyjne); najczęściej wybieraną formą uczestnictwa w kulturze, i prawie jedyną, było oglądanie telewizji.

Dominującym sposobem spędzania urlopu było samodzielne organizowanie wypoczynku i wyjazdu. Na samodzielny wyjazd częściej decydowały się osoby młodsze, do 49 roku życia. Istotną rolę w podejmowaniu decyzji o spędzaniu wolnego czasu ma dochód (Dąbrowska i in., 2010). W raporcie *Diagnoza Społeczna 2011* wykazano, że udział gospodarstw domowych zmuszonych do rezygnacji z wyjaz-

dów wypoczynkowych z powodów finansowych oscylował od ponad 38% w przypadku wyjazdów grupowych dzieci (obozy, kolonie) do blisko 47% dla wyjazdów dorosłych. Z wyjazdów wypoczynkowych najrzadziej rezygnowano w gospodarstwach domowych pracujących na własny rachunek, a najczęściej w gospodarstwach domowych utrzymujących się z niezarobkowych źródeł i rencistów. Relatywnie często z powodów finansowych rezygnowano z wypoczynku w gospodarstwach małżeństw wielodzietnych i rodzin niepełnych.

Przeprowadzona analiza wskazuje na duże zróżnicowanie wydatków na dobra i usługi związane z zagospodarowywaniem wolnego czasu. Strukturę wydatków w gospodarstwach domowych z krajów o wyższym poziomie rozwoju gospodarczego cechuje nowocześniejsza struktura konsumpcji, to znaczy niższy udział wydatków na żywność, a wyższy na usługi, w tym rekreację i kulturę oraz usługi hotelarsko-restauracyjne (Piekut, 2013). Natomiast w krajach Europy Środkowo-Wschodniej względnie duże wydatki na potrzeby podstawowe uniemożliwiają zaspokajanie potrzeb wyżej postawionych w hierarchii Masłowa. Warto jednak pamiętać o różnicach w poziomie konsumpcji wewnątrz krajów. W polskich gospodarstwach domowych wysokodochodowych (dochody wynoszące powyżej 5000 zł na osobę) w przypadku większości wydatków dzieliły stosunkowo małe różnice od modelu konsumpcji w krajach „starej Unii” (Dąbrowska, 2006).

Podsumowanie

W Polsce wzrasta poziom wydatków na rekreację i kulturę oraz na restauracje i hotele; wzrasta także ich udział w wydatkach ogółem w gospodarstwach domowych. Najszybszy wzrost wydatków odnotowano na początku pierwszej dekady XXI wieku. Kryzys gospodarczy spowolnił wzrost wydatków na dobra i usługi związane z zagospodarowywaniem czasu wolnego.

Największe wydatki ponoszono w gospodarstwach domowych dysponujących największymi dochodami. W miarę wzrostu poziomu wykształcenia głowy rodziny zaobserwowano wzrost wydatków na dobra i usługi związane z czasem wolnym.

W strukturze wydatków na rekreację i kulturę systematycznie wzrasta rola usług rekreacyjno-kulturalnych, a maleje rola wyjazdów zorganizowanych. Następuje także wzrost znaczenia usług związanych z zakwaterowaniem w pensjonatach, hotelach i tym podobnych obiektach.

Z każdym rokiem zmniejszają się różnice w poziomie wydatków na rekreację i kulturę oraz restauracje i hotele między gospodarstwami domowymi z różnych krajów, ale nadal są bardzo zróżnicowane. Najwięcej na rekreację i kulturę wydatkowali

Norwegowie, Islandczycy, Brytyjczycy, Holendrzy, Szwedzi, Finowie, Austriacy oraz Duńczycy. Wydatki na rekreację i kulturę pochłaniają też największą część ich budżetu. Relatywnie małe wydatki i niski ich poziom w strukturze wydatków odnotowuje się w Polsce, Rumunii, Łotwie, Bułgarii, Grecji, Estonii oraz na Litwie i Węgrzech. Natomiast największe wydatki na usługi hotelarsko-restauracyjne ponoszono w gospodarstwach domowych zlokalizowanych w Hiszpanii, Austrii, Luksemburgu, Irlandii i na Cyprze. Najmniejsze wydatki na wspomniane usługi przeznaczano w Rumunii, Polsce i na Litwie.

Literatura

1. Bąk I. (2013), *Czynniki determinujące wydatki gospodarstw domowych emerytów na rekreację i kulturę*, Wiadomości Statystyczne 1
2. Bell D. (1988), *Kulturowe sprzeczności kapitalizmu*, PWN, Warszawa
3. *Budżety Gospodarstw Domowych w 2011 r.* (2012), GUS, Warszawa
4. *Budżety Gospodarstw Domowych w 2012 r.* (2013), GUS, Warszawa
5. *Consumers in Europe* (2009), Eurostat statistical books, European Commission
6. Czapiński J., Panek T. (red.), (2011), *Diagnoza Społeczna 2011. Warunki i jakość życia Polaków*, Raport, Rada Monitoringu Społecznego, Warszawa
7. Dąbrowska A. (2006), *Przemiany w strukturze konsumpcji i ich uwarunkowania*, w: Janoś-Kresło M., Mróz B. (red.), *Konsument i konsumpcja we współczesnej gospodarce*, Szkoła Główna Handlowa, Warszawa
8. Dąbrowska A., Gutkowska K., Janoś-Kresło M., Ozimek I. (2010), *Korzystanie z usług związanych z zagospodarowaniem czasu wolnego przez gospodarstwa domowe w świetle wyników badań*, w: Ozimek I., *Zachowania konsumentów na rynku dóbr i usług. Wybrane aspekty*, Difin, Warszawa
9. Final consumption expenditure of households by consumption purpose - COICOP 3 digit - aggregates at current prices Eurostat. Database 2013, <http://epp.eurostat.ec.europa.eu/> [07.09.2013]
10. *Gospodarstwa domowe i rodziny* (2003), Narodowy Spis Powszechny Ludności i Mieszkań. Powszechny Spis Rolny, GUS, Warszawa
11. *Gospodarstwa domowe w 2011 roku – wyniki spisu ludności i mieszkań 2011* (2013), GUS, Warszawa
12. Gronow J., Southerton D. (2010), *Leisure and Consumption in Europe*, Handbook of European Societies
13. Gutkowska K., Laskowski W., Ozimek I. (2001), *Uwarunkowania konsumpcji w polskich gospodarstwach domowych*, Wydawnictwo SGGW, Warszawa

14. Janoś-Kresło M. (2006), *Aktywność kulturalna Polaków*, Studia i Prace Kolegium Zarządzania i Finansów. Zeszyt Naukowy 70
15. Królikowski Z. (2010), *Wydatki na hotele i restauracje, kulturę i rekreację w gospodarstwach domowych w latach 1998-2008*, Folia Pomer. Univ. Stetin., Oeconomica 284 (61)
16. *Ludność. Stan i struktura demograficzno-społeczna* (2013), Narodowy Spis Powszechny Ludności i Mieszkań 2011, GUS, Warszawa
17. *Metodologia badania budżetów gospodarstw domowych* (2011), Departament Warunków Życia, GUS, Warszawa
18. Panek T., Czapiński J. (2013), *Warunki życia gospodarstw domowych. Kultura i wypoczynek. Diagnoza Społeczna 2013 Warunki i Jakość Życia Polaków – Raport*, Contemporary Economics 7
19. Piekut M. (2008), *Polskie gospodarstwa domowe – dochody, wydatki i wyposażenie w dobra trwałego użytkowania*, Wydawnictwo SGGW, Warszawa
20. Piekut M. (2009), *Zróżnicowanie konsumpcji w biednych i bogatych gospodarstwach w Polsce*, Ekonomika i Organizacja Gospodarki Żywnościowej 73
21. Piekut M. (2013), *Konsumpcja w polskich gospodarstwach domowych na tle krajów europejskich*, Problemy Zarządzania 11 (40)
22. Puciato D., Szczebak T. (2011), *Wybrane aspekty zagospodarowywania czasu wolnego u młodzieży z różnych środowisk*, Zeszyty Naukowe Małopolskiej Wyższej Szkoły Ekonomicznej w Tarnowie 18
23. Słaby T. (2010), *Polski konsument na rynku dóbr i usług wobec kryzysu w latach 2009-2010*, w: Ozimek I. (red.), *Zachowania konsumentów na rynku dóbr i usług*, Difin, Warszawa
24. Stanisławska J. (2012), *Kształtowanie się wydatków na restauracje i hotele w gospodarstwach domowych w Polsce*, Zeszyty Naukowe UEP, Nowe trendy w dystrybucji produktów żywnościowych. Gastronomia i zachowania nabywców 336
25. Stasik A. (2010), *Czas wolny Polaków. Komunikat z badań*, CBOS, Warszawa
26. Szafraniec K. (2011), *Młodzi 2011*, Kancelaria Prezesa Rady Ministrów, Warszawa
27. Szpilko D., Ziółkowski R. (2010), *Zagospodarowywanie turystyczne obszarów chronionych województwa podlaskiego*, Economy and Management 1
28. Sztucki T. (1998), *Encyklopedia Marketingu. Definicje, zasady, metody*, Agencja Wydawnicza Placet, Warszawa
29. *Unemployment rate - annual data* (2013), Eurostat, <http://epp.eurostat.ec.europa.eu/tgm/table.do?tab=table&init=1&language=en&pcode=tipsun20&plugin=1> [23.08.2013]
30. Zalega T. (2012), *Konsumpcja w wielkomiejskich gospodarstwach domowych w Polsce w okresie kryzysu finansowo-ekonomicznego*, Wydawnictwo Wydziału Zarządzania Uniwersytetu Warszawskiego, Warszawa

31. Zheng B., Zhang Y. (2011), *Household Expenditures for Leisure Tourism in the USA, 1996 and 2006*, International Journal of Tourism Research 15 (2)

Expenditure on leisure in households

Abstract

The aim of this article is to analyze differences in the level of expenditure on culture, recreation, hotels and restaurants and their share in the total expenditure of households. Object of interest were European households, with a focus on the place of Polish households. The research material consisted CSO and Eurostat. There were very large differences in spending on recreation, culture, hotels and restaurants between households of different European countries. There has been a low spending on goods and services related to leisure time in Poland. The structure of expenditures steadily increased role of recreation and cultural services.

Keywords

expenditure, recreation, culture, hotel, restaurant, crisis