

Działalność gospodarstw agroturystycznych na obszarze Narwiańskiego Parku Narodowego w ocenie turystów i ich nowe wyzwania

Tourists' assessment of the activities of agritourism farms in the Narew National Park and their challenges

Janusz Leszek Sokół

Politechnika Białostocka, Wydział Zarządzania, Katedra Ekonomii i Nauk Społecznych

Abstract

The aim of this study was the analysis of the activities of agritourism farms located in the Narew National Park (NPN). The analysis was based on surveys conducted among 100 respondents staying in these households. The study indicated that the area of NPN has specific predispositions to the development of tourism. Agritourism farms offer quite attractive opportunities for tourists. The owners of agritourism farms, however, should more than ever seek to promote their objects, constantly improve the professional skills and knowledge of foreign languages.

Keywords: Narew National Park, agritourism farms, analysis of activities

Wstęp

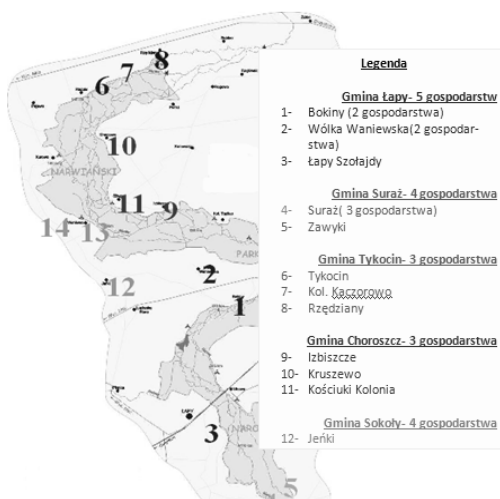
Polska jest krajem bardzo zróżnicowanym pod względem rozkładu liczby gospodarstw agroturystycznych w poszczególnych regionach kraju. Prekursorami agroturystyki były, przede wszystkim, województwa północnej i południowej części kraju i to one przodują w ogólnej statystyce liczby gospodarstw agroturystycznych¹.

¹ Jalinik M., 2009. *Uwarunkowania i czynniki rozwoju usług turystycznych na obszarach wiejskich*. Wyd. Politechniki Białostockiej, Białystok, s. 63.

Powodami nierównomiernego rozwoju agroturystyki w różnych regionach Polski, są m.in.: duże zróżnicowanie przyrodnicze kraju, nierównomierność ekonomiczna regionów, przeszłość historyczna, położenie geograficzne, tradycje wypoczynkowe. Województwo podlaskie należy do grupy wyróżniających się w kraju, jest piąte pod względem liczby gospodarstw agroturystycznych.

Obszar Narwiańskiego Parku Narodowego (NPN) ma wyjątkowe predyspozycje do rozwoju i uprawiania agroturystyki. Wynikają one zarówno z walorów naturalnych, gościnności mieszkańców, jak i troski gospodarstw o świadczenie usług, jak najlepszej jakości. Na obszarze Narwiańskiego Parku Narodowego istnieje kilkadziesiąt gospodarstw agroturystycznych, blisko 20 z nich jest w wykazie Urzędu Marszałkowskiego Województwa Podlaskiego². Gospodarstwa te położone są głównie w powiecie wysokomazowieckim (gmina Sokoły) oraz białostockim (gminy: Łapy, Suraż, Tykocin i Choroszcz) – rys. 1.

Celem badań była analiza działalności gospodarstw agroturystycznych znajdujących się na terenie NPN. Analizy dokonano na podstawie badań ankietowych przeprowadzonych wśród 100 respondentów przebywających w tych gospodarstwach. Ankietowane osoby to ludzie w średnim wieku (40 – 65 lat), posiadające rodziny, mieszkające głównie w aglomeracjach miejskich.



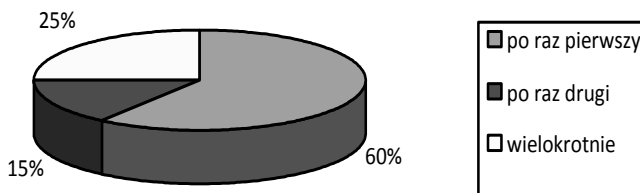
Źródło: opracowanie własne.

Rys. 1. Rozmieszczenie gospodarstw agroturystycznych na obszarze NPN

² Urząd Marszałkowski Województwa Podlaskiego, *Gospodarstwa i kwatery agroturystyczne w województwie podlaskim*, Białystok 2010.

1. Wyniki badań

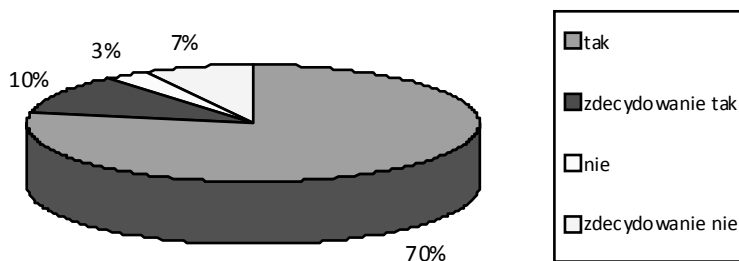
Zdecydowana większość turystów korzystała z usług gospodarstw agroturystycznych znajdujących się na terenie NPN po raz pierwszy. Turyści ci stanowili 60% ankietowanych (rys. 2). Znacznie mniejszy odsetek stanowili ci, którzy z tych ofert korzystali wielokrotnie (25%) lub po raz drugi (15%).



Źródło: opracowanie własne.

Rys. 2. Pobyt i wypoczynek w gospodarstwie agroturystycznym

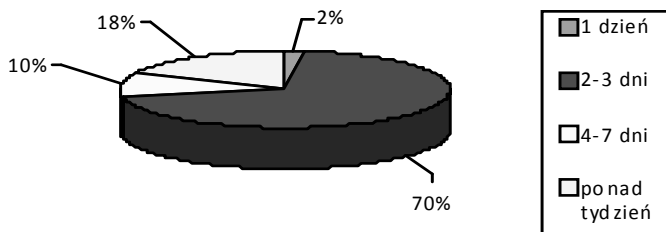
Na pytanie ankietera o stopień zadowolenia z pobytu w gospodarstwie agroturystycznym, większość ankietowanych odpowiedziała twierdząco, że jest zadowolona (80%). Tylko 10% turystów miało zdanie odmienne (rys. 3).



Źródło: opracowanie własne.

Rys. 3. Zadowolenie z pobytu w gospodarstwie agroturystycznym

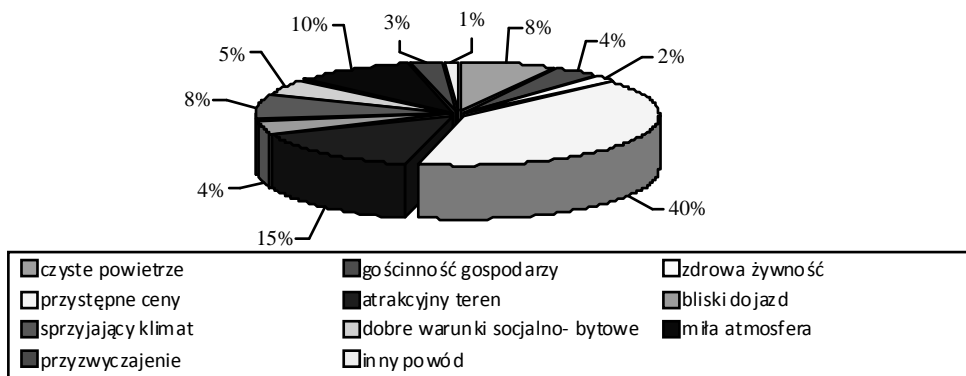
Ankietowani najczęściej przebywali w gospodarstwach przez 2-3 dni (70%), były to więc najprawdopodobniej dni weekendowe. Pobytu ponad tygodniowe cieszyły się tylko 18% popularnością. Jeszcze mniej turystów przebywało w gospodarstwach przez 4-7 dni (10%) i najmniej przez 1 dzień (tylko 2%) – rys. 4.



Źródło: opracowanie własne.

Rys. 4. Czas przebywania w gospodarstwie

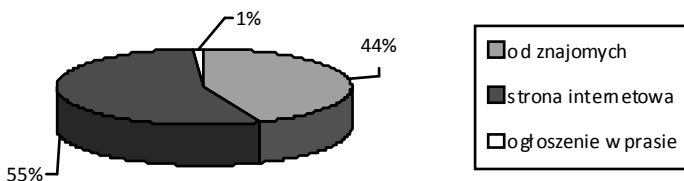
Z badań wynika, że gospodarstwa agroturystyczne są coraz częściej odwiedzane przez turystów. Jednymi z najczęstszych motywów takiego wyboru, zdaniem ankietowanych, są: przystępna cena (40%) oraz atrakcyjny teren (15%), dopiero w następnej kolejności są: miła atmosfera (8%), czyste powietrze (8%), sprzyjający klimat (8%), dobre warunki socjalno-bytowe (5%), gościnność gospodarzy (4%), bliski dojazd (4%), przyzwyczajenie (3%) oraz zdrowa żywność (2%) – rys. 5.



Źródło: opracowanie własne.

Rys. 5. Motyw wyjazdu na wypoczynek do gospodarstwa agroturystycznego

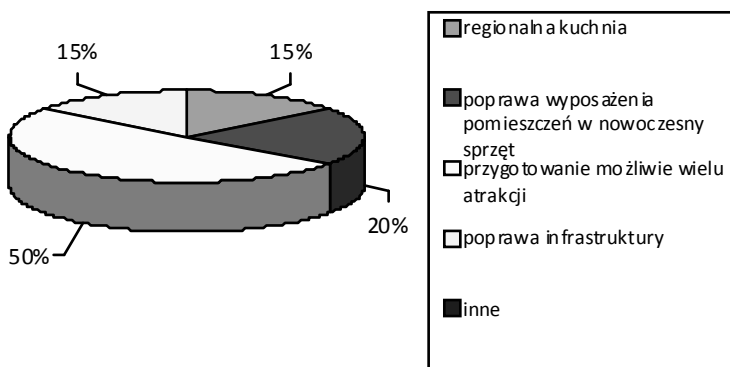
Ze względu na coraz powszechniejszy dostęp do Internetu, ankietowani najczęściej tą drogą dowiadywali się o gospodarstwie agroturystycznym (55%). Dużą również część spośród respondentów (44%) zdobywała wiedzę o danym gospodarstwie od swoich znajomych, natomiast tylko 1% zainteresowanych wypoczynkiem w wsi, czerpał wiedzę z ogłoszeń podawanych w prasie (rys. 6).



Źródło: opracowanie własne.

Rys. 6. Źródło wiedzy o ofercie wypoczynku w gospodarstwie agroturystycznym

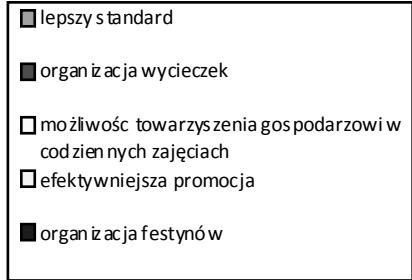
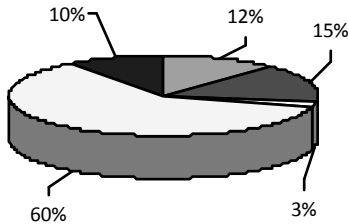
Ankietowani zapytani o oczekiwania względem wypoczynku w gospodarstwach agroturystycznych na terenie Narwiańskiego Parku Narodowego, odpowiedzieli w 50%, że jest dla nich ważne przygotowanie możliwie wielu różnorodnych atrakcji (rys. 7). Z wymienianych pojedynczo oczekiwań, najczęściej wskazywali na poprawę wyposażenia pomieszczeń w nowoczesny sprzęt (20%), poprawę infrastruktury (15%) oraz serwowanie potraw regionalnej kuchni (15%).



Źródło: opracowanie własne.

Rys. 7. Oczekiwania względem wypoczynku w gospodarstwach agroturystycznych na terenie Narwiańskiego Parku Narodowego

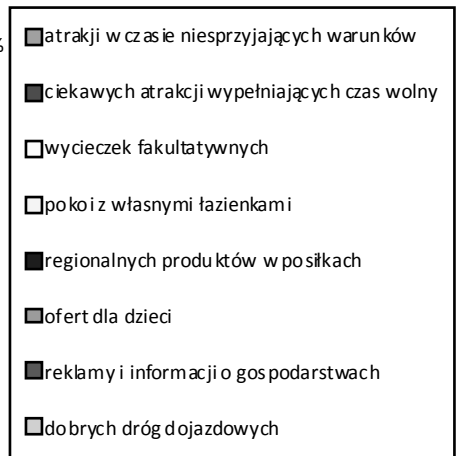
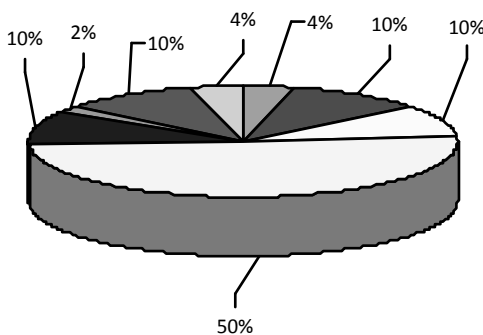
Zdaniem 60% ankietowanych (rys. 8), to efektywniejsza promocja mogłaby wpłynąć na wzrost rozwoju gospodarstw agroturystycznych na terenie NPN. Kolejnymi propozycjami ze strony pytaných są: organizacja wycieczek (15%), organizacja festynów (10%), lepszy standard gospodarstw (12%) oraz możliwość towarzyszenia gospodarzowi w codziennych zajęciach (3%).



Źródło: opracowanie własne.

Rys. 8. Co mogłoby wpłynąć na wzrost rozwoju gospodarstw agroturystycznych na terenie Narwiańskiego Parku Narodowego?

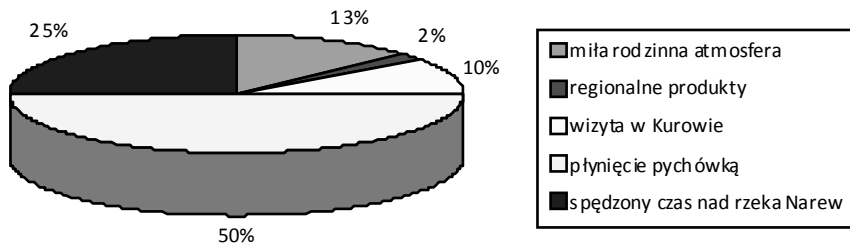
Według 50% ankietowanych, w ofercie gospodarstw agroturystycznych brakuje przede wszystkim pokoi z własnymi łazienkami (rys. 9). Ankietowani wskazywali również na brak regionalnych produktów w posiłkach (10%), brak reklamy i informacji o gospodarstwach (10%), brak ciekawych atrakcji wypełniających czas wolny (10%) oraz organizacji wycieczek fakultatywnych (10%). Gospodarze powinni również zadbać o atrakcje w czasie niesprzyjających warunków atmosferycznych (4%), o dobre drogi dojazdowe (4%) oraz specjalną ofertę przygotowaną dla dzieci (2%).



Źródło: opracowanie własne.

Rys. 9. Czego brakuje w ofercie gospodarstw na terenie NPN?

Zapytani w ankiecie respondenci o to, co najbardziej podobało im się podczas pobytu w gospodarstwie agroturystycznym odpowiedzieli w 50%, że najbardziej podobało się im pływanie „puchówką” (rys. 10), a następnie spożywanie regionalnych produktów (25%). Na rodzinną atmosferę panującą w gospodarstwie wskazało 13%, wizytę w siedzibie NPN w

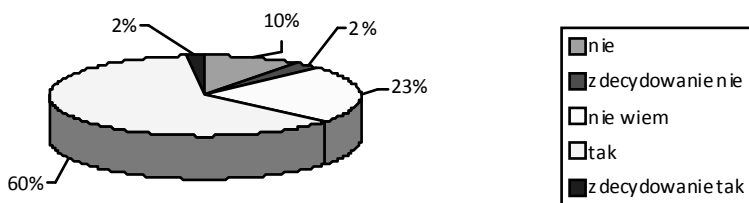


Źródło: opracowanie własne.

Rys. 10. Co najbardziej podobało się podczas pobytu w gospodarstwie agroturystycznym na terenie NPN

Kurowie 10% i na spędzony czas nad rzeką Narew 2%.

Większość ankietowanych (60%) chciałaby ponownie skorzystać z możliwości odwiedzenia gospodarstwa, 10% była przeciwnego zdania, a 23% to ci, którzy nie mieli w tym względzie opinii (rys. 11).



Źródło: opracowanie własne.

Rys. 11. Czy skorzysta Pan/Pani z oferty gospodarstwa ponownie

2. Nowe wyzwania dla gospodarstw agroturystycznych z obszaru Narwiańskiego Parku Narodowego

Gospodarstwa agroturystyczne z obszaru Narwiańskiego Parku Narodowego oferują turystom pobyt w pięknie położonej okolicy Narwiańskiego Parku Narodowego niedaleko rzeki Narew oraz w pobliżu tak pięknych miejscowości, jak Kurowo, Choroszcz, Suraż, Uhowo, Płonka Kościelna.

Oprócz walorów przyrodniczych, dla przyszłej oferty agroturystycznej gospodarstw z obszaru NPN, bardzo ważne musi się stać samo zakwaterowanie. Baza noclegowa gospodarstwa agroturystycznego powinna zapewniać turystom przede wszystkim wygodny sen, utrzymanie higieny osobistej, bezpieczne przechowywanie przedmiotów osobistego użytku oraz wymianę informacji za pośrednictwem telefonu, radia, telewizji, czy też Internetu. Noclegi powinny zapewniać ponadto warunki kameralnego zakwaterowania oraz domowej atmosfery. W gospodarstwach tych, pomieszczenia przeznaczone dla turystów powinny:

- być dostosowane pod względem wielkości (minimalna powierzchnia pokoju winna wynosić 6m², natomiast pokoju grupowego 2,5 m² na osobę);
- zachowywać tradycyjny styl wiejski (np. bielone ściany, drewniana podłoga oraz meble, elementy miejscowego folkloru, kompozycje suszonych kwiatów itp.);
- mieć wszystkie elementy wyposażenia do dyspozycji turystów;
- mieć możliwość utrzymywania temperatury nie niższej niż 18°C;
- mieć komfortowe i nowoczesnie urządzone sanitariaty³.

Do dyspozycji gości powinny być rowery, którymi można byłoby przemierzać ciekawe trasy i ścieżki rowerowe. W okolicach gospodarstwa powinny się znajdować trasy spacerowe, podczas których można podpatrzeć dziką, nieskażoną przyrodę. Na terenie gospodarstwa muszą być wydzielone miejsca na grill oraz ognisko dla gości. Zimą powinna być możliwość organizacji kuligów oraz zjazdów ze skarp i pagórków na sankach i różnych przedmiotach (kostki słomy czy siana, deski itp.). Będąc w gospodarstwie, turyści powinni mieć możliwość poznawania życia i zwyczajów mieszkańców, uczestniczyć w codziennych obowiązkach wykonywanych przez właścicieli gospodarstwa agroturystycznego i członków ich rodzin.

Właściciele gospodarstw z obszaru Narwiańskiego Parku Narodowego powinni też polecać turystykę aktywną. Latem popularne mogą być spływy kajakowe (na terenie NPN znajdują się 2 trasy kajakowe: „Narwiański Labirynt” i „Kajakiem wokół Kurowa”). Dużą popularnością cieszyć się mogą wycieczki rowerowe.

³ Mont S., 2007. *Atrakcje gospodarstw agroturystycznych*. (w:) M. Jalinik (red.). *Rozwój agroturystyki na obszarach wiejskich*. Wyd. PB., Białystok, s.107.

W okolicy znajduje się kilka szlaków rowerowych, jeden z najważniejszych to Podlaski Szlak Bociani o długości 200 km. Trasa łączy Puszcę Białowieską, Dolinę Narwi oraz Bagna Biebrzańskie. Dla turystów lubiących spacerować, atrakcją mogą być ścieżki przyrodnicze, „Kładka wśród bagien” - długości 1km oraz kładka łącząca Waniewo i Śliwno. Zimą z kolei turyści mają możliwość skorzystania z nart biegowych, kuligów oraz wieczornych ognisk.

Aby zwiększyć swoją ofertę, właściciele gospodarstw powinni zadbać o możliwość zorganizowania atrakcyjnych gier i zabaw, spotkań z ciekawymi ludźmi, wycieczek, przejażdżek konnych i rowerowych. W przypadku złej pogody, winni udostępnić swoim gościom telewizor, szachy, warcaby, karty, a gdy będzie taka potrzeba - zorganizować rozgrywki sportowe pod dachem. Ciekawą atrakcją mogą też być ogródki warzywne do dyspozycji gości. Turysta sam może wtedy się zająć pielęgnacją takiego ogródka na czas swego pobytu.

W miarę możliwości finansowych oraz w zależności od miejsca, w którym zlokalizowane jest gospodarstwo, właściciele ofertę swoją mogą urozmaicać proponując turystom:

- naukę haftowania;
- wykonywanie kompozycji z kwiatów i traw;
- naukę gry na gitarze;
- stoły do tenisa czy bilardu;
- organizację pikników, imprez okolicznościowych (komunię, chrzciny, sylwestra);
- szkolenia integracyjne.

Atrakcją dla przebywających w gospodarstwie gości może być nawet włączenie ich do zwykłych prac gospodarskich, np. obrządku zwierząt, koszenia łąki, prac podwórzowych etc. Inną atrakcją dla turystów będzie możliwość spożywania na miejscu produktów, takich jak mleko, nabiał, jaja, czy chleb z pieca. Nie wykorzystaną do końca formą wzbogacenia oferty agroturystycznej takich gospodarstw będzie ponadto żywy kontakt i rekreacja ze zwierzętami. Obcowanie ze zwierzęciem umożliwia człowiekowi zaspokajanie potrzeb sfery psychicznej, wpływa na kształtowanie jego osobowości (zwłaszcza u dzieci)^{4,5}.

Gospodarze powinni dbać o promocję swoich gospodarstw. Powinni promować gospodarstwa zarówno poprzez osobisty kontakt z klientem (na przykład poprzez rozdawanie folderów turystom, poprzez zachęcanie klientów do ponownego przyjazdu, udzielanie rabatów stałym klientom, sprzedaż oferty na targach lub

⁴ Młynarczyk K., 2002. *Agroturystyka*/ Wyd. Uniwersytetu Warmińskiego – Mazurskiego, Olsztyn, s.16.

⁵ Sokół J.L., 2010. *Zwierzęta w gospodarstwach agroturystycznych i ich otoczeniu*. Oficyna Wyd. PB, Białystok, s. 34.

telefonicznie), jak i poprzez współpracę z innymi organizacjami. Gospodarstwa powinny mieć własną stronę internetową, na której można by znaleźć interesujące zdjęcia i ciekawe informacje o każdym z nich. Dobrą okazją dla wielu takich gospodarstw, byłoby promowane się na Podlaskich Targach Turystycznych, przedstawiając na nich swoją ofertę, rozdając zainteresowanym pocztówki i wizytówki z wizerunkiem gospodarstwa. Właściciele gospodarstw powinni nieustannie dbać o rozwój swoich gospodarstw poprzez ustawiczne podnoszenie swoich kwalifikacji zawodowych i poprawę znajomości języków obcych.

Podsumowanie i wnioski

Agroturystyka to oferta różnych form wypoczynku, adresowanych głównie do turystów indywidualnych, rodzin lub małych grup turystycznych. Typowy odbiorca agroturystyki jest mieszkańcem miasta spragnionym ciszy. Interesują go różne formy rekreacji na wolnym powietrzu, odkrywanie przyrodniczych i kulturowych walorów krajobrazu oraz folklor i wiejski styl życia. Agroturystyka to także jeden ze sposobów zmiany oblicza wsi polskiej, przyczynia się do poprawy standardów życia jej mieszkańców, stanowiąc dodatkowe źródło dochodów w gospodarstwie rolnym.

Obszar Narwiańskiego Parku Narodowego charakteryzuje się szczególnymi predyspozycjami do rozwoju agroturystyki. Przepływająca w granicach Parku rzeka Narew utworzyła unikalny system rzeczny, który nie znajduje swego odpowiednika w Europie.

Z analizy przeprowadzonych badań ankietowych, pogłębionych o dane literaturowe, można wysnuć następujące stwierdzenia:

- Narwiański Park Narodowy jest idealnym obszarem, który można wykorzystać dla potrzeb rozwoju agroturystyki. Jego oferta turystyczna uwzględnia potrzeby i oczekiwania szerokiej grupy turystów;
- oferta gospodarstw agroturystycznych jest dość atrakcyjna dla turystów, co stwarza ogromne szanse rozwoju tych gospodarstw, jak i całego obszaru na terenie Narwiańskiego Parku Narodowego;
- właściciele gospodarstw agroturystycznych powinni w większym stopniu niż dotąd dbać o promocję swoich obiektów oraz stale podnosić swoje kwalifikacje poprzez uczestnictwo w szkoleniach dotyczących działalności agroturystycznej i naukę języków obcych.

Piśmiennictwo

1. Jalinik M. (red.), 2009. *Uwarunkowania i czynniki rozwoju usług turystycznych na obszarach wiejskich*. Wyd. Politechniki Białostockiej, Białystok.
2. Młynarczyk K., 2002. *Agroturystyka*. Wyd. Uniwersytetu Warmińsko – Mazurskiego, Olsztyn.
3. Mont S., 2007. *Atrakcje gospodarstw agroturystycznych*. (w:) M. Jalinik (red.). *Rozwój agroturystyki na obszarach wiejskich*. Wyd. Politechniki Białostockiej, Białystok.
4. Sokół J. L., 2010. *Zwierzęta w gospodarstwach agroturystycznych i ich otoczeniu*. Oficyna Wyd. PB, Białystok.
5. Urząd Marszałkowski Województwa Podlaskiego, 2010. *Gospodarstwa i kwatery agroturystyczne w województwie podlaskim*. Białystok.